

## **11. ANEXO: MEMORIA DE FONTANERIA**

## ÍNDICE

<b>1.- MEMORIA DESCRIPTIVA</b>	2
1.1.- Objeto	2
1.2.- Titular	2
1.3.- Emplazamiento	2
1.4.- Legislación aplicable	2
1.5.- Descripción de la instalación	2
1.6.- Características de la instalación	2
<b>2.- CÁLCULOS</b>	3
<b>2.1.- Bases de cálculo</b>	3
2.1.1.- Redes de distribución	3
2.1.2.- Derivaciones a cuartos húmedos y ramales de enlace	5
2.1.3.- Redes de A.C.S.	6
2.1.4.- Equipos, elementos y dispositivos de la instalación	6
<b>2.2.- Dimensionado</b>	6
2.2.1.- Acometidas	6
2.2.2.- Tubos de alimentación	6
2.2.3.- Instalaciones particulares	7
2.2.4.- Aislamiento térmico	8

## 1.- MEMORIA DESCRIPTIVA

### 1.1.- Objeto

El objeto del presente anexo es especificar todos y cada uno de los elementos que componen la instalación de suministro de agua, así como justificar, mediante los correspondientes cálculos, el cumplimiento del CTE DB HS4.

### 1.2.- Titular

Ayuntamiento de Manzanares el Real

### 1.3.- Emplazamiento

Avenida de Madrid (edificio denominado "Casa Parador"), Manzanares el Real (Madrid)

### 1.4.- Legislación aplicable

En la realización del proyecto se ha tenido en cuenta el CTE DB HS4 'Suministro de agua'.

### 1.5.- Descripción de la instalación

#### 1.5.1.- Descripción general

Tipo de proyecto: Edificio de pública concurrencia.

### 1.6.- Características de la instalación

#### 1.6.1.- Acometidas

*Circuito más desfavorable*

- Instalación de acometida enterrada para abastecimiento de agua de 0,81 m de longitud, que une la red general de distribución de agua potable de la empresa suministradora con la instalación general del edificio, continua en todo su recorrido sin uniones o empalmes intermedios no registrables, formada por tubo de polietileno PE 100, de 32 mm de diámetro exterior, PN=10 atm y 2 mm de espesor, colocada sobre cama o lecho de arena de 15 cm de espesor, en el fondo de la zanja previamente excavada; collarín de toma en carga colocado sobre la red general de distribución que sirve de enlace entre la acometida y la red; llave de corte de esfera de 1" de diámetro con mando de cuadradillo colocada mediante unión roscada, situada junto a la edificación, fuera de los límites de la propiedad, alojada en arqueta prefabricada de polipropileno de 30x30x30 cm, colocada sobre solera de hormigón en masa HM-20/P/20/I de 15 cm de espesor.

#### 1.6.2.- Tubos de alimentación

*Circuito más desfavorable*

- Instalación de alimentación de agua potable de 0,66 m de longitud, enterrada, formada por tubo de acero galvanizado estirado sin soldadura, de 3/4" DN 20 mm de diámetro, colocado sobre cama o lecho de arena de 10 cm de espesor, en el fondo de la zanja previamente excavada, debidamente compactada y nivelada con pisón vibrante de guiado manual, relleno lateral compactando hasta los riñones y posterior relleno con la misma arena hasta 10 cm por encima de la generatriz superior de la tubería.

#### 1.6.3.- Instalaciones particulares

*Circuito más desfavorable*

- Tubería para instalación interior, colocada superficialmente y fijada al paramento, formada por tubo de polietileno reticulado (PE-X), para los siguientes diámetros: 16 mm (5.88 m), 20 mm (17.53 m).

## 2.- CÁLCULOS

### 2.1.- Bases de cálculo

#### 2.1.1.- Redes de distribución

##### 2.1.1.1.- Condiciones mínimas de suministro

Condiciones mínimas de suministro a garantizar en cada punto de consumo			
Tipo de aparato	Q <sub>min</sub> AF (m <sup>3</sup> /h)	Q <sub>min</sub> A.C.S. (m <sup>3</sup> /h)	P <sub>min</sub> (m.c.a.)
Inodoro con cisterna	0.36	-	10
Lavabo pequeño	0.18	0.108	10
Urinario con grifo temporizado	0.14	-	10
Ducha	0.72	0.360	10
Abreviaturas utilizadas			
Q <sub>min</sub> AF	Caudal instantáneo mínimo de agua fría	P <sub>min</sub>	Presión mínima
Q <sub>min</sub> A.C.S.	Caudal instantáneo mínimo de A.C.S.		

La presión en cualquier punto de consumo no es superior a 50 m.c.a.

La temperatura de A.C.S. en los puntos de consumo debe estar comprendida entre 50°C y 65°C. excepto en las instalaciones ubicadas en edificios dedicados a uso exclusivo de vivienda siempre que éstas no afecten al ambiente exterior de dichos edificios.

##### 2.1.1.2.- Tramos

El cálculo se ha realizado con un primer dimensionado seleccionando el tramo más desfavorable de la misma y obteniéndose unos diámetros previos que posteriormente se han comprobado en función de la pérdida de carga obtenida con los mismos, a partir de la siguiente formulación:

#### Factor de fricción

$$\lambda = 0,25 \cdot \left[ \log \left( \frac{\varepsilon}{3,7 \cdot D} + \frac{5,74}{Re^{0,9}} \right) \right]^{-2}$$

siendo:

$\varepsilon$ : Rugosidad absoluta

D: Diámetro [mm]

Re: Número de Reynolds

#### Pérdidas de carga

$$J = f(Re, \varepsilon_r) \cdot \frac{L \cdot v^2}{D \cdot 2g}$$

siendo:

- Re: Número de Reynolds
- $\epsilon$ : Rugosidad relativa
- L: Longitud [m]
- D: Diámetro
- v: Velocidad [m/s]
- g: Aceleración de la gravedad [m/s<sup>2</sup>]

Este dimensionado se ha realizado teniendo en cuenta las peculiaridades de la instalación y los diámetros obtenidos son los mínimos que hacen compatibles el buen funcionamiento y la economía de la misma.

El dimensionado de la red se ha realizado a partir del dimensionado de cada tramo, y para ello se ha partido del circuito más desfavorable que es el que cuenta con la mayor pérdida de presión debida tanto al rozamiento como a su altura geométrica.

El dimensionado de los tramos se ha realizado de acuerdo al procedimiento siguiente:

- el caudal máximo de cada tramo es igual a la suma de los caudales de los puntos de consumo alimentados por el mismo de acuerdo con la tabla que figura en el apartado 'Condiciones mínimas de suministro'.
- establecimiento de los coeficientes de simultaneidad de cada tramo de acuerdo con el criterio seleccionado (UNE 149201):

#### Montantes e instalación interior

$$Q_c = 0,698 \times (Q_t)^{0,5} - 0,12 \text{ (l/s)}$$

siendo:

- Qc: Caudal simultáneo
- Qt: Caudal bruto

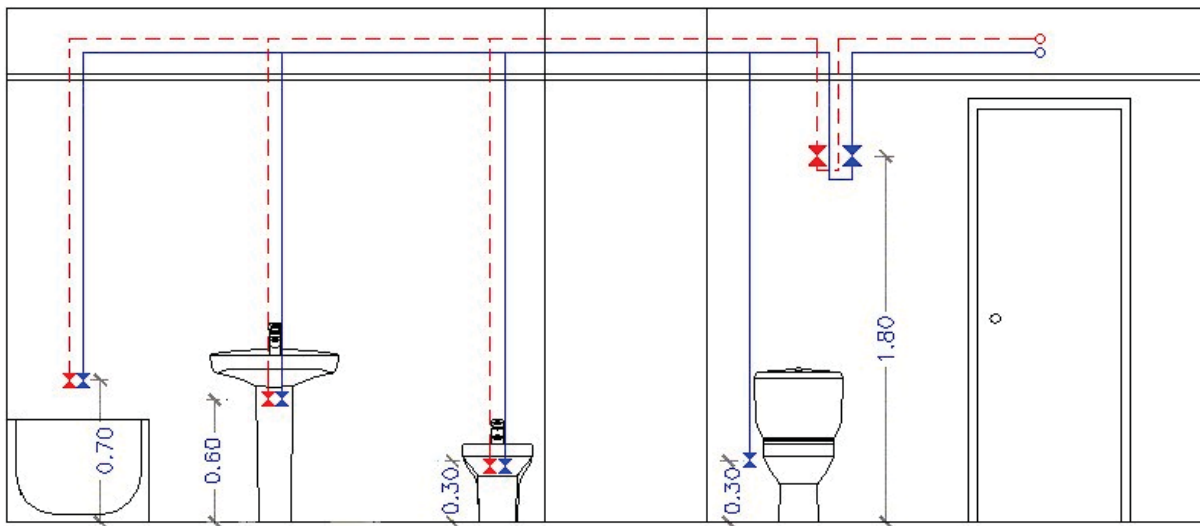
- determinación del caudal de cálculo en cada tramo como producto del caudal máximo por el coeficiente de simultaneidad correspondiente.
- elección de una velocidad de cálculo comprendida dentro de los intervalos siguientes:
  - tuberías metálicas: entre 0.50 y 2.00 m/s.
  - tuberías termoplásticas y multicapas: entre 0.50 y 3.50 m/s.
- obtención del diámetro correspondiente a cada tramo en función del caudal y de la velocidad.

**2.1.1.3.- Comprobación de la presión**

Se ha comprobado que la presión disponible en el punto de consumo más desfavorable supera los valores mínimos indicados en el apartado 'Condiciones mínimas de suministro' y que en todos los puntos de consumo no se supera el valor máximo indicado en el mismo apartado, de acuerdo con lo siguiente:

- se ha determinado la pérdida de presión del circuito sumando las pérdidas de presión total de cada tramo. Las pérdidas de carga localizadas se estiman en un 20% al 30% de la producida sobre la longitud real del tramo y se evalúan los elementos de la instalación donde es conocida la pérdida de carga localizada sin necesidad de estimarla.
- se ha comprobado la suficiencia de la presión disponible: una vez obtenidos los valores de las pérdidas de presión del circuito, se ha comprobado si son sensiblemente iguales a la presión disponible que queda después de descontar a la presión total, la altura geométrica y la residual del punto de consumo más desfavorable.

**2.1.2.- Derivaciones a cuartos húmedos y ramales de enlace**



Los ramales de enlace a los aparatos domésticos se han dimensionado conforme a lo que se establece en la siguiente tabla. En el resto, se han tenido en cuenta los criterios de suministro dados por las características de cada aparato y han sido dimensionados en consecuencia.

Diámetros mínimos de derivaciones a los aparatos		
Aparato o punto de consumo	Diámetro nominal del ramal de enlace	
	Tubo de acero (")	Tubo de cobre o plástico (mm)
Inodoro con cisterna	---	16
Lavabo pequeño	---	16
Urinario con grifo temporizado	---	16
Ducha	---	16

Los diámetros de los diferentes tramos de la red de suministro se han dimensionado conforme al procedimiento establecido en el apartado 'Tramos', adoptándose como mínimo los siguientes valores:

Diámetros mínimos de alimentación		
Tramo considerado	Diámetro nominal del tubo de alimentación	
	Acero (")	Cobre o plástico (mm)
Alimentación a cuarto húmedo: camerino, aseos.	3/4	20

Diámetros mínimos de alimentación		
Tramo considerado	Diámetro nominal del tubo de alimentación	
	Acero (")	Cobre o plástico (mm)
Alimentación a derivación particular: establecimiento.	3/4	20
Columna (montante o descendente)	3/4	20
Distribuidor principal	1	25

### 2.1.3.- Redes de A.C.S.

Para las redes de impulsión o ida de A.C.S. se ha seguido el mismo método de cálculo que para redes de agua fría.

#### 2.1.3.3.- Aislamiento térmico

El espesor del aislamiento de las conducciones, tanto en la ida como en el retorno, se ha dimensionado de acuerdo a lo indicado en el 'Reglamento de Instalaciones Térmicas en los Edificios (RITE)' y sus 'Instrucciones Técnicas complementarias (ITE)'.

#### 2.1.3.4.- Dilatadores

Para los materiales metálicos se ha aplicado lo especificado en la norma UNE 100 156:1989 y para los materiales termoplásticos lo indicado en la norma UNE ENV 12 108:2002.

En todo tramo recto sin conexiones intermedias con una longitud superior a 25 m se deben adoptar las medidas oportunas para evitar posibles tensiones excesivas de la tubería, motivadas por las contracciones y dilataciones producidas por las variaciones de temperatura. El mejor punto para colocarlos se encuentra equidistante de las derivaciones más próximas en los montantes.

### 2.1.4.- Equipos, elementos y dispositivos de la instalación

#### 2.1.4.1.- Contadores

El calibre nominal de los distintos tipos de contadores se adecuará, tanto en agua fría como caliente, a los caudales nominales y máximos de la instalación.

## 2.2.- Dimensionado

### 2.2.1.- Acometidas

*Tubo de polietileno PE 100, PN=10 atm, según UNE-EN 12201-2*

Cálculo hidráulico de las acometidas												
Tramo	L <sub>r</sub> (m)	L <sub>t</sub> (m)	Q <sub>b</sub> (m <sup>3</sup> /h)	K	Q (m <sup>3</sup> /h)	h (m.c.a.)	D <sub>int</sub> (mm)	D <sub>com</sub> (mm)	v (m/s)	J (m.c.a.)	P <sub>ent</sub> (m.c.a.)	P <sub>sal</sub> (m.c.a.)
1-2	0.81	0.97	4.07	0.55	2.24	0.30	28.00	32.00	1.01	0.05	29.50	29.15
Abreviaturas utilizadas												
L <sub>r</sub>	Longitud medida sobre planos						D <sub>int</sub>	Diámetro interior				
L <sub>t</sub>	Longitud total de cálculo (L <sub>r</sub> + L <sub>eq</sub> )						D <sub>com</sub>	Diámetro comercial				
Q <sub>b</sub>	Caudal bruto						v	Velocidad				
K	Coeficiente de simultaneidad						J	Pérdida de carga del tramo				
Q	Caudal, aplicada simultaneidad (Q <sub>b</sub> x K)						P <sub>ent</sub>	Presión de entrada				
h	Desnivel						P <sub>sal</sub>	Presión de salida				

### 2.2.2.- Tubos de alimentación

Tubo de acero galvanizado según UNE 19048

Cálculo hidráulico de los tubos de alimentación												
Tramo	L <sub>r</sub> (m)	L <sub>t</sub> (m)	Q <sub>b</sub> (m <sup>3</sup> /h)	K	Q (m <sup>3</sup> /h)	h (m.c.a.)	D <sub>int</sub> (mm)	D <sub>com</sub> (mm)	v (m/s)	J (m.c.a.)	P <sub>ent</sub> (m.c.a.)	P <sub>sal</sub> (m.c.a.)
2-3	0.66	0.79	4.07	0.55	2.24	-0.30	21.70	20.00	1.68	0.14	25.15	24.82
Abreviaturas utilizadas												
L <sub>r</sub>	Longitud medida sobre planos						D <sub>int</sub>	Diámetro interior				
L <sub>t</sub>	Longitud total de cálculo (L <sub>r</sub> + L <sub>eq</sub> )						D <sub>com</sub>	Diámetro comercial				
Q <sub>b</sub>	Caudal bruto						v	Velocidad				
K	Coeficiente de simultaneidad						J	Pérdida de carga del tramo				
Q	Caudal, aplicada simultaneidad (Q <sub>b</sub> x K)						P <sub>ent</sub>	Presión de entrada				
h	Desnivel						P <sub>sal</sub>	Presión de salida				

### 2.2.3.- Instalaciones particulares

#### 2.2.3.1.- Instalaciones particulares

Tubo de polietileno reticulado (PE-X), serie 5, PN=6 atm, según UNE-EN ISO 15875-2

Cálculo hidráulico de las instalaciones particulares													
Tramo	T <sub>tub</sub>	L <sub>r</sub> (m)	L <sub>t</sub> (m)	Q <sub>b</sub> (m <sup>3</sup> /h)	K	Q (m <sup>3</sup> /h)	h (m.c.a.)	D <sub>int</sub> (mm)	D <sub>com</sub> (mm)	v (m/s)	J (m.c.a.)	P <sub>ent</sub> (m.c.a.)	P <sub>sal</sub> (m.c.a.)
3-4	Instalación interior (F)	0.53	0.64	4.07	0.55	2.24	0.00	16.20	20.00	3.02	0.45	24.82	24.36
4-5	Instalación interior (F)	17.00	20.40	1.44	0.80	1.16	0.00	16.20	20.00	1.56	4.26	24.36	19.60
5-6	Cuarto húmedo (F)	0.05	0.06	1.44	0.80	1.16	0.00	12.40	16.00	2.66	0.05	19.60	19.56
6-7	Cuarto húmedo (F)	2.12	2.54	1.08	0.87	0.94	0.00	12.40	16.00	2.17	1.37	19.56	18.19
7-8	Cuarto húmedo (F)	1.91	2.29	0.90	0.92	0.82	0.00	12.40	16.00	1.90	0.96	18.19	17.23
8-9	Puntal (F)	1.81	2.17	0.72	1.00	0.72	1.10	12.40	16.00	1.66	0.71	17.23	15.42
Abreviaturas utilizadas													
T <sub>tub</sub>	Tipo de tubería: F (Agua fría), C (Agua caliente)							D <sub>int</sub>	Diámetro interior				
L <sub>r</sub>	Longitud medida sobre planos							D <sub>com</sub>	Diámetro comercial				
L <sub>t</sub>	Longitud total de cálculo (L <sub>r</sub> + L <sub>eq</sub> )							v	Velocidad				
Q <sub>b</sub>	Caudal bruto							J	Pérdida de carga del tramo				
K	Coeficiente de simultaneidad							P <sub>ent</sub>	Presión de entrada				
Q	Caudal, aplicada simultaneidad (Q <sub>b</sub> x K)							P <sub>sal</sub>	Presión de salida				
h	Desnivel												
Instalación interior: Llave de abonado (Llave de abonado)													
Punto de consumo con mayor caída de presión (Du): Ducha													



2.2.3.2.- Producción de A.C.S.

Cálculo hidráulico de los equipos de producción de A.C.S.		
Referencia	Descripción	Q <sub>cal</sub> (m <sup>3</sup> /h)
Llave de abonado	Termo eléctrico para el servicio de A.C.S., mural vertical, resistencia blindada, capacidad 30 l, potencia 1500 W, de 586 mm de altura y 353 mm de diámetro.	0.37
	Termo eléctrico para el servicio de A.C.S., mural vertical, resistencia blindada, capacidad 30 l, potencia 1500 W, de 586 mm de altura y 353 mm de diámetro.	0.57
Abreviaturas utilizadas		
Q <sub>cal</sub>	Caudal de cálculo	

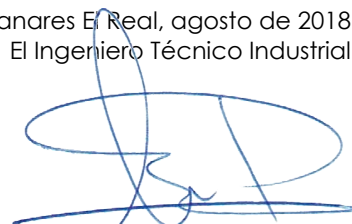
2.2.4.- Aislamiento térmico

*Aislamiento térmico de tuberías en instalación interior de A.C.S., colocada superficialmente, para la distribución de fluidos calientes (de +60°C a +100°C), formado por coquilla de espuma elastomérica, de 19 mm de diámetro interior y 25 mm de espesor.*

*Aislamiento térmico de tuberías en instalación interior de A.C.S., colocada superficialmente, para la distribución de fluidos calientes (de +60°C a +100°C), formado por coquilla de espuma elastomérica, de 16 mm de diámetro interior y 25 mm de espesor.*

*Aislamiento térmico de tuberías en instalación interior de A.C.S., empotrada en paramento, para la distribución de fluidos calientes (de +40°C a +60°C), formado por coquilla de espuma elastomérica, con un elevado factor de resistencia a la difusión del vapor de agua, de 13,0 mm de diámetro interior y 9,5 mm de espesor.*

En Manzanares El Real, agosto de 2018  
El Ingeniero Técnico Industrial



Pedro Rodríguez Montalvo  
Cdo. 22.427 COITI Madrid